

# CJG in school

‘CJG in school’ is een preventieve werkwijze die de verbinding legt tussen school, preventie, hulpverlening en ouder/jongere, met als doel het goed doorlopen van de schoolloopbaan.



## Werkwijze

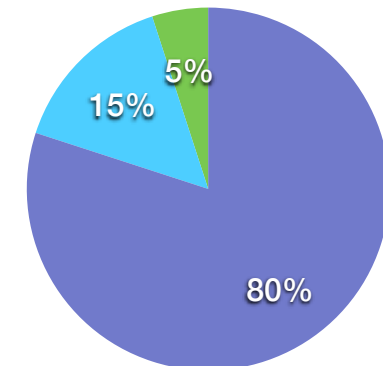
- Jongerenwerkers en jeugdverpleegkundigen vormen een duo en zijn actief als **preventiewerker** binnen de school. Zij signaleren, draaien mee in de les en zijn regelmatig bereikbaar buiten de lesuren. De **preventiewerker** is samen met **docent** en **mentor** het eerste aanspreekpunt voor leerlingen bij vragen en/of problemen.
- Aan de hand van de **1-2-3 meting** ontstaat een duidelijk beeld van de voortgang van de leerling. Zo signaleren zij vroegtijdig welke leerlingen hulp of ondersteuning nodig hebben. De 1-2-3 meting wordt vier keer per jaar uitgevoerd en daarvoor wordt een **digitaal registratieformulier** ingevuld. De preventiewerker houdt dit bij.
- De **zorg- of ondersteuningscoördinator** houdt overzicht, faciliteert de preventiewerkers en draagt zorg voor de afstemming onderling.
- Waar nodig schaal de preventiewerker op naar de **gezinswerker** van het **ondersteuningsteam**. De gezinswerker draagt er zorg voor dat gebeurt wat nodig is.
- De **preventiewerker** zorgt voor goede afstemming met het **ondersteuningsteam** en onderhoudt (waar nodig) het contact met de leerling en ouders.
- Na **afschaling** vervult de preventiewerker een **waakvlamfunctie** richting de leerling en ouders, verleent **nazorg** wanneer de hulpverlening niet meer nodig is.
- Bij verzuim dient de school een verzuimmelding te doen via DUO. Vervolgens neemt de **leerplichtambtenaar** contact op met school. Gedurende het proces blijft hij/zij geïnformeerd over de stand van zaken. De leerplichtambtenaar is de spil rondom verzuim. Naast een preventieve rol, heeft de leerplichtambtenaar de functie van maatschappelijke zorg en is daarnaast handhaver van de **leerplichtwet**.

## Vroegsignalering met behulp van 1-2-3 methode

Om leerlingen sneller in beeld te krijgen en waar nodig een handvat aan te reiken, worden ze onderverdeeld in drie groepen:

1. Het gaat goed. Leerling doorloopt schoolbaan voldoende. Het lukt ze zelf om het leerjaar/examen te halen. De prestatie is voldoende voor wat er gevraagd wordt. **(geen signaal)**
2. Leerling heeft bedreiging of risico voor het voldoende doorlopen van de schoolloopbaan. Er zijn signalen van bedreigingen of risico's die van invloed kunnen zijn. Door bijv. een echtscheiding is er licht verzuim, lagere cijfers of ander gedrag. **(signaal)**
3. Leerling heeft een belemmering tijdens de schoolloopbaan. Bedreigingen en risico's zijn belemmeringen geworden die een te negatieve invloed hebben op de jongere en de schoolloopbaan. Er zijn teveel onvoldoendes en/of teveel verzuim. **(crisis/nood)**

● 1 - geen signaal    ● 2 - signaal    ● 3 - crisis/nood



## Rolverdeling

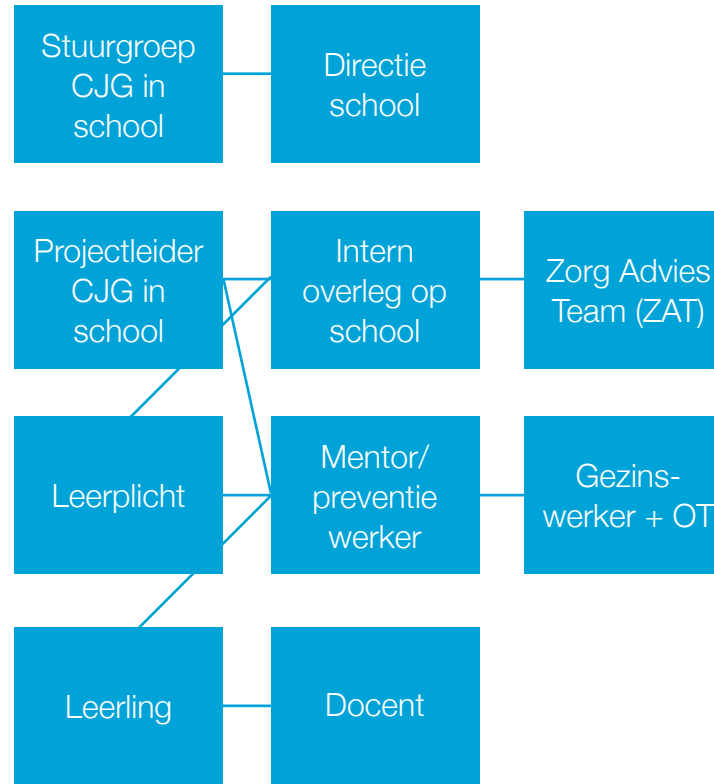


### Docent

- De belangrijkste rol van de docent is om de kennis, vaardigheden en beroepshouding van de leerlingen te vergroten.
- Wanneer de docent opvallend gedrag signaleert bij een leerling, verwijst hij/zij door naar de mentor en/of de preventiewerker.

### Mentor

- De mentor is verantwoordelijk voor de begeleiding van de leerling tijdens zijn/haar schoolloopbaan.
- Binnen het project CJG in school heeft de mentor vooral een signalerende rol.
- Bij een signaal kijkt de mentor samen met de preventiewerker(s) en de leerling/ouders naar een oplossing.
- Indien nodig wordt ook de zorgcoördinator en/of leerplichtambtenaar betrokken.



### Preventiewerker

- De preventiewerker is aanwezig op school, hetzij in de klas. Aanspreekpunt voor leerlingen, ook buiten lestijden om.
- Komt in actie op basis van eigen observaties, gesprekken met leerlingen, maar ook door overleg met docenten en mentoren.
- Versterkt waar mogelijk de kennis en expertise van de docent in het signaleren.
- Lichte ondersteuningsvragen pakt de preventiewerker op, bij complexere vraagstukken komt de gezinswerker uit het ondersteuningsteam.

### Leerplichtambtenaar

- De leerplichtambtenaar is geen onderdeel van de Toegang Jeugd, maar is wel verbonden aan alle scholen Bij sprake van verzuim, is er direct contact met de leerplichtambtenaar.
- Schuift aan bij afstemmingsoverleg en ZAT/MDO, om betrokken te blijven bij casussen en waar mogelijk preventief te handelen.
- Daarnaast zijn er op alle schoollocaties verzuimspreekuren.

### Zorg- of ondersteuningscoördinator

- De zorg- of ondersteuningscoördinator bewaart overzicht, faciliteert en zorgt voor afstemming tussen de partijen.
- Heeft ook een signalerende rol, kijkt waar aanvullende ondersteuning noodzakelijk is.

### Gezinswerker

- Pakt complexere hulpvragen op
- Is onderdeel van het ondersteuningsteam (OT)
- Schaalt af naar preventiewerker wanneer mogelijk

### Projectleider CJG in school

- De projectleider verbindt, stemt af en fungeert als bron van informatie voor gesprekspartners.

### Zorg Advies Team (ZAT)/ Multidisciplinair Overleg (MDO)

- Zorgpartners werken samen met school. Zij zetten waar nodig specifieke expertise in en wettelijke taken in en vullen elkaar aan.
- Dit structurele overleg is niet preventief, maar curatief.
- De gezinswerker en leerplichtambtenaar schuiven aan bij dit overleg.

## Waar zit de kracht van CJG in school?

“Door CJG in school hebben we meer kennis en contacten in huis gehaald. De lijntjes zijn veel korter en we anticiperen sneller.”



“De cultuur binnen de school is opener geworden. Door ons wekelijkse overleg is er meer betrokkenheid en geeft ruimte voor preventie.”



## Een goede start!

De school creëert een werkbare situatie voor de preventiewerkers door een aantal basisvoorzieningen te faciliteren:

- een goede introductie binnen het schoolteam
- plattegrond van de school, met indeling lokalen
- een overzicht van de lestijden
- een lijst met contactgegevens + afkorting docenten, liefst met smoelenboek
- een overzicht van de mentor indeling
- jaarplanning met belangrijke momenten

“Preventiewerkers zijn gelijkwaardig aan de leraren/mentoren en maken onderling goede afspraken.”

“We kunnen nu nog niet zonder ons zorgteam omdat we beperkt zijn in uren, maar het is een goed begin. We staan in de kinderschoenen.”



“We zijn ingebed in de school. Niet alleen de leerlingen, ook de leraren weten ons te vinden. We versterken elkaar.”

## Hoe gaan we verder?

Ruimte voor ontwikkeling is er altijd. Nog niet op iedere school is de structuur aangepast op dit nieuwe werken. Het kader ontbreekt soms, waardoor de rolverdeling en de noodzakelijke basisvoorzieningen niet altijd voor handen zijn. Ook de terugkoppeling richting betrokkenen is een punt van aandacht het komende jaar.

Projectleider Diana Samuelsz: “Een gelijkwaardige werkrelatie met goede communicatie is noodzakelijk. Door elkaar op de hoogte te houden van wat er speelt, is een preventieve aanpak zeker mogelijk. En daar doen we het voor!”